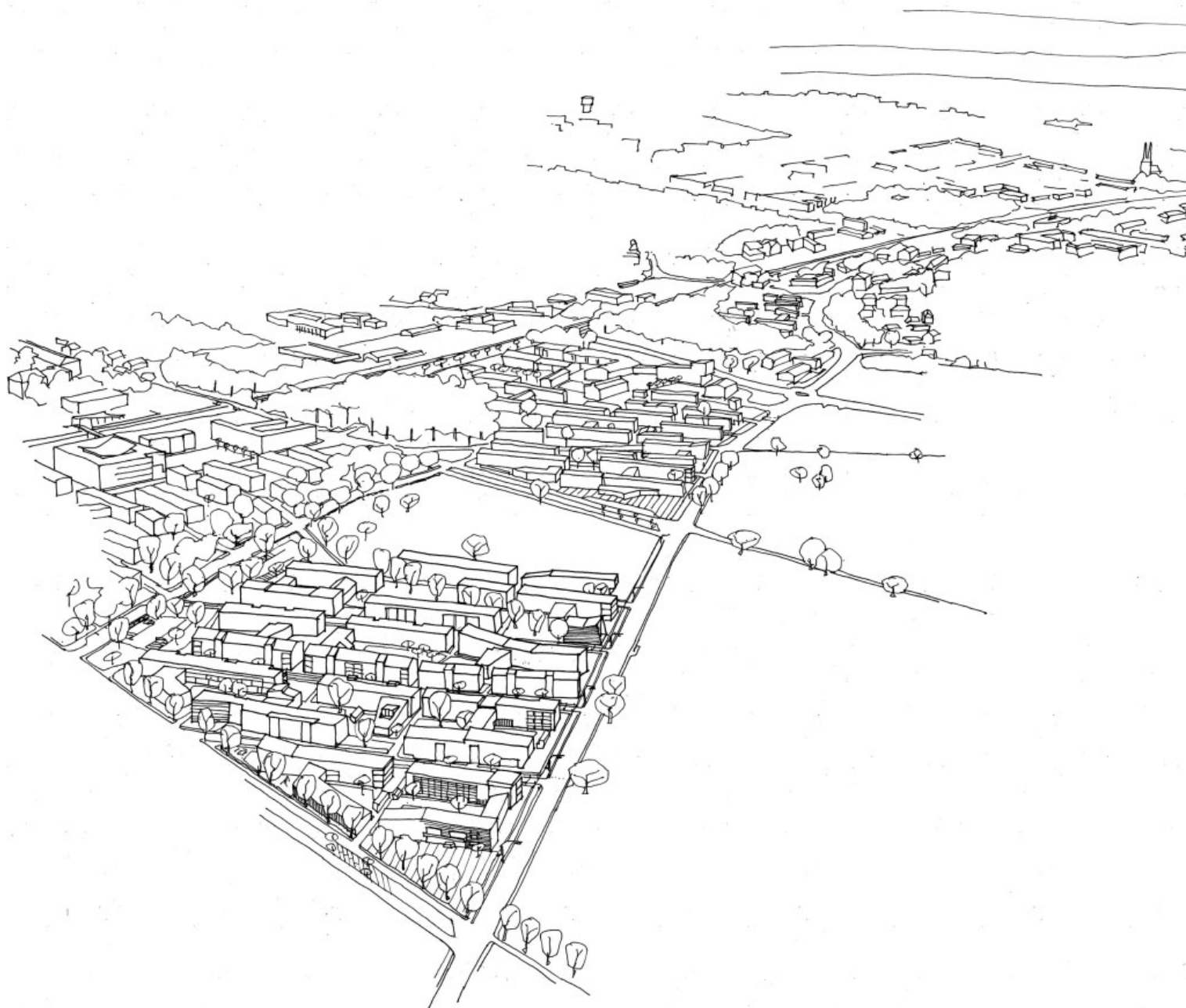


Bäckaslövsvisionen

strategi för en ny stadsdel på Bäckaslövsgärdet

27 MAJ 2002



” Växjö stadskärna är omgiven av sjöar och bostadsområden från olika epoker, och från Växjösjön ut mot Norra Bergundasjön finns det möjlighet för stadskärnan att expandera naturligt.

”



Bäckaslövsvisionen

Strategi för en stadsdel på Bäckaslövsgärdet

FÖRUTSÄTTNINGARNA FÖR EN utbyggnad av Växjö stadskärna begränsas geografiskt av de sjöar som omger staden samt hittills bebyggda områden. Dessa områden utgörs av bostads- och industriområden av olika karaktär från villastadsdelarna till 70-talets bostadsområden.

Bäckaslövsgärdet som en gång varit militärt övningsområde, sträcker sig som en kil in mot stadens centrum. Det utgör en förhållandevis stor yta, hyser ett rikt kulturlandskap och är en unik möjlighet för Växjö stads tillväxt.

Bäckaslövsvisionen utgör ett styrinstrument för denna tillväxt. Syftet är att möjliggöra för Växjö innerstad att så småningom nå från Växjösjön i öster till Norra Bergundasjön i väster.

Visionen formulerar en utbyggnadsprincip för den nya stadsdelen. Visionen formulerar också riktlinjer för utformningen av de framtida stadsmiljöerna. Dessa riktlinjer handlar bland annat om en långsiktig utbyggnad och beskriver den framtida stadsdelens täthet, öppenhet och önskade innehåll. Detta innebär också att stadsutveckling för Växjö blir ett naturligt och självklart begrepp för regionens centrum.

Strategin för en ny stadsdel på Bäckaslövsgärdet bygger på idén om en förtätning av centrala Växjö som kommer att leda till att det framtida Växjö upplevs som en kontinuerlig, sammanhållen och rik stadsmiljö. För att detta ska bli verklighet krävs det att den nya stadsdelen kopplas så tätt som möjligt till den omkringliggande stadsväven med hjälp av byggnader, parker och gator. Det ställer också krav på handlingsberedskap för de framtida parkmiljöer som kommer att ingå i det stråk som kopplar Bäckaslövsgärdet till stadskärnan.

Sammanfattningen av Bäckaslövsvisionen kan göras i fem punkter:

- Beskrivning av centrala Växjö's framtida expansionsriktning.
- Stadens skala och karaktär som utgångspunkt.
- Det unika kulturlandskapet som förutsättning.
- Tiden och platsen som resurs.
- En dynamisk plan som verktyg.



Bakgrund

Bäckaslövsvisionen beskriver hur Bäckaslövsgärdet utvecklas från militärt övningsområde till centralt belägen stadsdel i Växjö. Visionen grundar sig på det vinnande förslaget i den europeiska arkitekt-tävlingen European 6 som vanns av QPG AB från Göteborg. Tävlingsförslaget premierades för sin analys av Bäckaslövsgärdets potential som del i ett stadssammanhang och för det sätt som förslaget kopplade samman Bäckaslövsgärdet med stadskärnan och Företagsstaden I11.

TÄVLINGSFÖRSLAGET SLOG FAST ett antal viktiga punkter som förutsättning för att Bäckaslövsgärdet skall bli en väl integrerad och fungerande stadsdel som tillför Växjö som stad något utöver ett nytt bostadsområde. Förutsättningarna för en bebyggelse på Bäckaslövsgärdet är platsens historia och kulturlandskap. Hänsyn till kulturella tecken och topografi kan koppla den nya stadsdelen till platsen och därmed ge stadsdelens utformning förankring i tid och rum. Det är viktigt att den nya stadsdelen kopplas samman med sin omgivning och att det är möjligt som invånare i staden kan röra sig igenom en sammanhållen stadsbild. Planeringen av den nya stadsdelen måste ta hänsyn till tidsaspekten. Utbyggnaden kommer att ske under lång tid och förtätas över ännu längre tid. Alla faser i stadsdelens utveckling skall kunna skapa trivsamma livsmiljöer som tål förändring och en allt tätare stadsmiljö.

Arbetet med att utveckla tävlingsförslaget har utförts av en arbetsgrupp bestående av koordinator Hans Andrén, planeringschef Anders Franzén, planarkitekt Djana Micanovic, stadsarkitekt Erland Ullstad, samt QPG AB. I den avslutande fasen har

biträdande stadsarkitekt Peter Rydell anslutit till arbetsgruppen. Med bakgrund i tävlingsförslaget har ett antal arbetsmöten genomförts. De har kretsat kring följande frågeställningar:

- Vilken utformning skall gatorna ha som förutsättning för en livfull stadsdel?
- Vilken utformning skall gårdar och kvarter ha för att fungera socialt och arkitektoniskt?
- Hur kan kvarteren förtätas i senare skeden?
- Vilka förutsättningar finns tekniskt för området?
- Var finns kopplingspunkter för el, vatten och avlopp och utgör detta problem vid en etablering av stadsdelen?
- Vilka befintliga element som till exempel stenmurar, solitärträd, träridåer, stigar och vägar skall påverka stadsplanens utformning?
- Vilka parkmiljöer skall den nya stadsdelen innefatta och hur skall parkerna leda in till Växjö stadskärna?
- Hur skall trafik och parkering inom stadsdelen lösas?
- Hur förhåller sig visionen till de angränsande verksamheterna vid Bäckaslövsgärdet?

Staden som förutsättning och mönster

Bäckaslövsgärdet som markresurs är unik för Växjö. Det är den enda yta där innerstaden kan expandera. Samtidigt är det en unik möjlighet att koppla samman Företagsstaden I11 och Samarkand med stadskärnan till ett samlat stadssammanhang mellan Växjösjön och Norra Bergundasjön. Detta skulle kunna göra Växjö till en stad som utnyttjar fler av de fördelar som de omgivande sjöarna ger.

STADEN ÄR VÅR kulturella och sociala träffpunkt, staden är den självklara plats som samlar både människor och landskap. Växjö växer ständigt och nya landskap områden införlivas och gör kartbilden av Växjö både större och mer komplex. Det är viktigt att ett större antal stadsinvånare också innebär ett vidare stadsbegrepp, att själva staden växer till med alla dess fördelar. Att staden i ständig förändring kan erbjuda och reflektera samtidens önsknings och förväntningar på det goda livet. Stadsförnyelseprocessen måste därför vara dynamisk och utvecklas över lång tid.

Bäckaslövsvisionen syftar till att etablera ett hållbart utbyggnadsmönster för området som sträcker sig mellan Växjösjön och Norra Bergundasjön. Visionen utgör en beredskapsplan som skiljer sig från traditionella planverktyg genom att vara ett dokument som fokuserar på stadens intentioner och dess genomförande på lång sikt. Det innebär att vi hela tiden kan relatera våra ingrepp till den övergripande föreställningen och avgöra om ingreppen bidrar eller minskar möjligheterna att nå dit. Visionen består i att på sikt väva samman Växjö innerstad med Bäckaslövsgärdet via en serie nya stadsparker. Utbyggnadens skala och karaktär har sitt ursprung i innerstaden, vars motsvarighet finns i det gamla kasernområdet. Det betyder en framtida bebyggelse mellan två och fem våningar. Den centrala stadens karaktär är också målbild för den nya stadsdelens innehåll där betoningen av gatans roll i det offentliga livet skapar platser och lägen som är attraktiva för etablering av nya verksamheter på Bäckaslövsgärdet. En annan viktig aspekt på omvandlingen består i att se värdet i de befintliga verksamheter som idag gränsar till eller finns i stadsdelen. Det är väsentligt att dessa verksamheter får en möjlighet att



Växjö stad år 1902.

påverka den framtida stadsdelen och bidra till dess tillblivelse.

Till visionen hör också en diskussion om markanvisning till den framtida stadsdelen. En stadsmiljö som innehåller en stor spridning i upplåtelseformer är en av förutsättningarna för att skapa en stadsdel som rymmer oväntade möten men också innebär social trygghet. Ny lagstiftning inom fastighetsbildning innebär också att den planeringsverklighet vi känner idag kommer att ha helt andra förtecken i framtiden. Målsättningen är att Bäckaslövsvisionen skall berikas och utvecklas av sådana ändrade förutsättningar.



Hur kan det bli stad på Bäckaslövsgärdet?

DET ÄR STAD och en stadsdel som vi bygger med hela den komplexitet som det innefattar och det är väsentligt att alla våra ansträngningar går i den riktningen.

En grundläggande princip för visionen är att en stadsutbyggnad på Bäckaslövsgärdet sker i en ordning så att området i ett så tidigt skede som möjligt etablerar sig i hela sin utsträckning för att sedan över tid förtätas.



Ett antal viktiga verktyg utgör grunden för hur vi kan åstadkomma stad på Bäckaslövsgärdet:

- Att åstadkomma fungerande stadsmiljöer tar tid. Vi måste planera för tidsaspekten. Av erfarenhet vet vi att de bostadsområden vi planerade för på 1960 och -70 talen först nu tar steget närmare fungerande stadsmiljöer med planer på förtätning och omorganisation. De områdena är inte ursprungligen planerade för förtätning och har oftast inte heller haft den täta staden som mål. På Bäckaslövsgärdet har vi fortfarande den möjligheten.
- Vi måste finna de planmässiga möjligheterna för att möjliggöra en framtida förtätning så att stadsdelen klarar av att byggas ut över en relativt lång tid.
- Vi måste finna sätt att fastighetsbilda så att vi bygger in en ekonomisk uthållighet i planen och skapar möjligheter för ett stort antal aktörer att ta del i utbyggnaden av den nya stadsdelen. Nya möjligheter till blandning av verksamheter och boende skall beaktas för att skapa möjligheter till en stadsdel där alla kvarter befolkas över hela dygnet.
- I genomförandefasen etableras områdets framtid till stor del av om vi klarar att möjliggöra Bäckaslövsgärdet som "stad för alla" ur ett ekonomiskt och socialt perspektiv. Krav på god byggnadsekonomi är en hörnsten i stadsutbyggnaden på samma sätt som spridningen av upplåtelse- och boendeformer.
- Varsamhet mot befintliga verksamheter är en förutsättning för att inlemma den nya stadsdelen i resten av staden.



Varför är dessa verktyg viktiga?

Övergripande planeringsprinciper

- Strukturen bygger på utredningar om fungerande gårds- och gaturum som utgångspunkt för en byggnation på mellan 2 till 5 våningar.
- Bebyggelsen styrs med avseende på entréer, trapphus och lokaler på ett sådant sätt att gaturummen befolkas till gagn för social integration och gatuliv.
- Den generella strukturens gatunät och bebyggelse anpassas till och viker undan för på platsen karaktäristiska tecken, fenomen och strukturer.
- Befintliga vägar och stigar utnyttjas till största möjliga del och dess karaktär bibehålls, i de delar där detta är möjligt.
- Skapandet av informella stråk och sekundära vägar ger ökade chanser till möten människor emellan och ökade möjligheter till identifikation och trygghet i den sociala närmiljön.

STAD BYGGS ÖVER tid. Det är viktigt att styra bebyggelsens ordning för att skapa en eftersträvsvärd komplexitet. Den nya stadsdelen skall rymma potential för stadsliv i varje utbyggnadsfas.

Detta är en skillnad mot den traditionella kvarterstaden vilken kan upplevas som ofärdig och fragmentarisk tills den är fullt utbyggd.

God planerings- och fastighetsbildningsekonomi är en förutsättning för att skapa den blandade sociala struktur som är utmärkande för en livaktig stadsmiljö. Tillgången på lokaler med olika hyresnivåer är en pådrivande faktor i stadstillblivelsen och väsentligt för etableringen av verksamheter.





Parker och stråk mellan sjöarna

STADEN MELLAN SJÖARNA – I det fortsatta arbetet med Bäckaslövsvisionen görs ett parkprogram som visar gestaltningen och utvecklingen av nya parkmiljöer och stråk mellan Växjösjön och Norra Bergundasjön. Stadsparken som begrepp vitaliseras. Serier av offentliga platser skapas för rekreation och möten.

EN FÖRTÄTAD BEBYGGELSE bör studeras vidare längs den nuvarande bangården med näromgivningar för att stärka det för Växjö alltmer centrala stadsrum som knyter samman stadskärnans norra och södra delar istället för som idag fungera som barriär.

Att nå fram till denna del av visionen är ett långsiktigt planeringsmål där etapper skall identifieras och det skall skapas beredskap för handling i rätt riktning när tillfälle ges.

Nya Parker

Inom den nya stadsdelen Bäckaslövsgärdet omformas befintliga vegetationsytor och landskap till parker med gestaltad och stadsmässig karaktär. Dessa parker kommer att omges och begränsas av den nya bebyggelsen. Med utgångspunkt i de olika vegetations typerna, skogsbestånden och kulturlandskapet skapas nya typer av parker och nya former av urbana parker.

För kopplingen mellan Bäckaslövsgärdet och stadskärnan utgör parkerna ett minst lika viktigt stadsbyggnadselement som bebyggelsen. Hela bangårdsområdet är ett strategiskt läge i Växjö och utgör möjlig plats för både kompletterande bebyggelse

och nya parkmiljöer. Läget i staden innebär stora möjligheter till att koppla samman stråk och rörelser både mellan norr och söder samt mellan öster och väster mellan sjöarna Växjösjön och Norra Bergundasjön. Parkerna tillsammans med bebyggelse blir komponenterna som lägger grunden för "staden mellan sjöarna".

Befintliga parker

Tillsammans med de nyskapade parkerna kommer de befintliga parkerna att utgöra det kontinuerliga sammanhang som får staden Växjö att bli en sammanhållen och mångfacetterad stadsmiljö.

Utvecklingsområden

Runt omkring stadsdelen Bäckaslövsgärdet finns områden som kommer att bli betydelsefulla för stadsutvecklingen och integrationen med övriga stadsdelar. Utvecklingsområden kan vara lämpade för både bostäder och verksamheter. Ianspråktagandet av dessa områden kommer att ske på sikt och det är avgörande för stadsutvecklingen att planeringen och ambitionen är följsam och stöder Bäckaslövsvisionen.

1 – Klipparken



Parkens norra del utgör en tydlig brant med berg i dagen och en naturlig avgränsning mot vägar och bebyggelse. Området blir den större sammanhängande omformade parken. Befintligt skogsbestånd består till stor del av ädellövskog med solitärträd av framförallt ek, bok och tall.

2 – Ekbacken



Parken har samma vegetation och funktion som Mittparken och förlänger park- och rörelsestråket i öst – västlig riktning. Parken slutar från söder till norr och höjdskillnaden upplevs som en tydlig rygg. I den östra delen går berget i dagen.

3 – Mittparken



Den första delen av det smalare parkband som integreras i den nya bebyggelsen. Den gamla stenvallen i parkens södra kant blir styrande för dragningen av en ny gata. Parken binder samman bebyggelsen i söder och norr samt sträcker ut sig från väster och Klipparken mot staden i öster. Ursprungskaraktären som beteshage bör vara en av utgångspunkterna för omgestaltningen och omdaning till en mer urban karaktär.

4 – Kungskullen



Den öppna ytan är ett sparat karaktärsdrag från Bäckaslövsgärdet. Det är högsta punkten på den öppna platån med utsikt in över staden med domkyrkan som fond. Platsen utgör ett viktigt inslag i rytmiseringen av stadsdelens olika delar. Mot den öppna ängen ligger ett av torgerna i den nya stadsdelen.

5 – Nordöstparken



Parken begränsas av befintliga vägar och järnvägen i norr. Vegetationen utgörs av friväxande flerstammiga, karaktärsfulla tallar med utvecklade kronor. Inslag av tall i byggd miljö går igen på Regementsområdet. Den kompletterande bebyggelsen vid det Tekniska Förvaltningens förråd kommer att begränsa parken i öster. Parken är viktig för kopplingen vidare norrut via Regementsparken –(R).

6 – Infanteriparken



Parken består främst av spontan, friväxande lövskog av främst säl, asp och björk. En betydelsefull grön lunga i ett trafikutsatt läge vid Söderleden och järnvägen.

7 – Rangerstråket



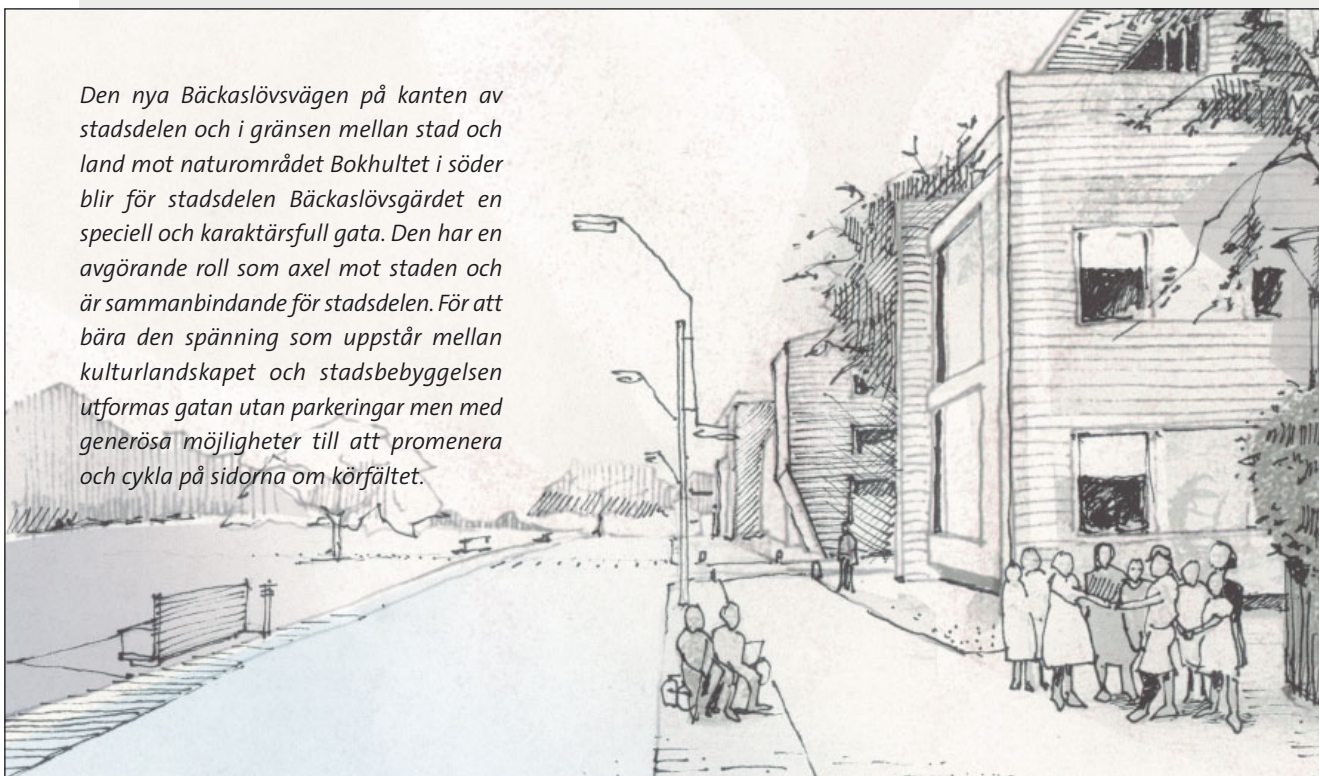
En yta frigörs om bangården utlokaliseras. Det centrala läget bereder stora möjligheter som aktivitetspark och kan rymma publika byggnader.

8 – Muséiparken



Området kopplas vidare mot Linnéparken och Vattentorget och får ökad betydelse. Det öppnar för nya kopplingar mellan söder och norr. Höjdskillnaden utgör ett karaktärsfullt inslag i Växjö.

Den nya Bäckaslösvägen på kanten av stadsdelen och i gränsen mellan stad och land mot naturområdet Bokhultet i söder blir för stadsdelen Bäckaslövsgärdet en speciell och karaktärsfull gata. Den har en avgörande roll som axel mot staden och är sammanbindande för stadsdelen. För att bära den spänning som uppstår mellan kulturlandskapet och stadsbebyggelsen utformas gatan utan parkeringar men med generösa möjligheter till att promenera och cykla på sidorna om körfältet.



Bäckaslövsgärdets kulturlandskap

Möjligheten till ett unikt möte mellan stad och kulturlandskap är slående och de kvalitéer som detta innebär kan inte nog betonas under alla skeden av Bäckaslövsgärdets utbyggnad. Detta är en relation som över tid kommer att förändras beroende på stadsmiljöns täthet i relation till det storslagna landskapet på Bokhultet.

INITIALT KOMMER NATURMILJÖN att flätas samman och komma den första generationen Bäckaslövsbor tillgodo i deras närmiljö. Allteftersom förtätningen fortskrider kommer gränsen mellan Bokhultet och Bäckaslövsgärdet att alltmer accentueras och när Bäckaslövsgärdet har utvecklats till tät stad kommer Gamla Bäckaslösvägen att ha antagit en gatubild som kan bli helt unik med sin markerade gräns mellan naturreservatet och den byggda stadsmiljön.

Landskapet och kulturmiljön utgör en av de grundläggande utgångspunkterna för planeringen av den nya stadsdelen. Det är av största vikt att de historiska, kulturgeografiska och naturtypiska tecknen som bär med sig kopplingar till vår bakgrund får visa sig i det framtida Bäckaslövsgärdets stads-gestalt. Detta är en sund respekt för de vedermödor

som skapat platsen och är mytbildande i stadsbornas livsmiljö. Det har dessutom den fördelen att den skapar arkitektoniska anledningar till form i den mening att de arkitekter som skall gestalta de framtida byggnaderna i stadsdelen tvingas att förhålla sig till platsens tecken och stadsdelens gårds- och gatuum.

Dessa platser har fått sin skala från centrala Växjö och formas med hjälp av kulturlandskapet. Variationer och störningar i gatumönstret kommer sig av att byggnadsmönstret har överlagrats på Bäckaslövsgärdet och dess naturliga spår såsom solitära träd, speciella klipp- eller stenformationer eller naturliga stigar. Dessa variationer understryker vikten av byggnadernas faktiska placering som exponenter för platser där liv kan äga rum.

Värdefulla inslag i kulturlandskapet



DEN VÄSTRA DELEN av Gärdet underhålls idag med hjälp av betande hästar. Det här är ett öppet landskap som bryts på sina ställen av ett och annat stort lövträd. I väster, längs grusvägen, döljer sig Bäckaslövsgården i en yppig grupp lövträd. Grusvägen utgör gräns mot Bokhultets naturreservat.

Landskapets karaktär blir en del av den nya stadsdelen genom Kungskullens öppna yta i stadsdelens mitt.



PLATSEN INNEHÅLLER ETT antal mindre vägar och stigar som gör den lätt-tillgänglig för friluftsliv och rekreation. Det öppna ängslandskapet underhålls av betande hästar. Att upprätthålla den öppna karaktären på landskapet är av största vikt. De gamla bruksvägarna omformas till gator som kommer att ingå i den framtida stadsväven.



STENMUREN I FÖRGRUNDEN utgör en viktig gräns för markanvändningen med en lång historik. Muren har utgjort skiljelinje mellan odlat landskap och utmark och syns på kartor redan på 1600-talet. Stenmurens riktning och gräns upprätthålls genom att den nya bebyggelsen håller sig på respektfullt avstånd. En ny gatusträckning följer den gamla muren i öst-västlig riktning.



TRÄDET PÅ HÖGER hand befinner sig på gränsen av de brukade landremorna från 1700-talet. Ängarna betas idag av hästar. Grusvägen leder till den forna skjutbanan som idag är rensad från militära spår. Träden utgörs mestadels av lövträd som björk, ek eller asp. Trädraderna och de befintliga vägarna utgör strukturerande element för gatudragningar och husplaceringar.



DEN VÄSTRA DELEN av Bäckaslövsgärdet innehåller sank terräng med bäckar och diken. På den här bilden och längs bäcken är växtligheten tät med diverse vattenväxter och ormbunkar i den sankta marken. En plats med stor biologisk mångfald. Den sankta marken omformas till en damm med speciell karaktär i den nya stadsdelen.



DE ÖPPNA VIDDERNA har en lång historia av oavbrutet jordbrukande. Under större delen av 1900-talet dominerade militärens övningar. Gärdet tjänstgjorde som övningsfält och hagar för regementets hästar. Idag hålls landskapet öppet av betande djur. Isolerade träd som ek och björk berikar landskapets speciella karaktär. Delar av Bokhultets naturreservat kan skönjas söder om grusvägen till höger. Solitära träd tillåts påverka placeringen av enskilda hus och gatudragningar.





Växjö – staden mellan sjöarna

VISIONSPLAN – BÄCKASLÖVSGÄRDET ÅR 2050



Gårdar, gator och kvarter

SOM BÄRARE AV historiska spår och riktningar följer gatustrukturen befintliga vägdragningar och trädalléer på Bäckaslövsgärdet. I ett mer finmaskigt nät av gator kompletteras och fullbordas sedan stadsdelen. För att ordna och dela upp trafik och flöden behövs olika kategorier av gator. Från intima gårdsgator, stadsdelsgator och esplanader kommer man att uppleva en stadsdel med flera differentierade gaturum och offentliga platser.

Ett antal gårdar med omkringliggande gator kommer att utgöra stadsdelens kvarter och med en kvartersbredd på ca fyrtio meter skapas behagliga gårdsrum. Gatuavståndet garanterar också en etablering av stadskaraktär redan ifrån den första bebyggelsen. Kvarteret förtäts med gårdsbebyggelse och byggnadsytan kan ökas med ca 40%.

Rörelser mellan gata och kvarter

Den traditionella staden innehåller en mängd sätt att röra sig på som är mer eller mindre uppenbara. Genom utformningen av kvarteren som lagts utefter gårdsgatan uppstår olika möjligheter att röra sig via sekundära vägar genom kvarter och gårdar.

Sambandet mellan offentlig gata och privat gård, de halvoffentliga stråken genom kvarteren, är viktiga och kommer att berika upplevelsen av den nya stadsdelen.



Hestra parkstad – Kv Nielsen – 1993. Gårdsmåttet har ett genomsnitt på 22 meter och uppfattas som överblickbart men generöst.



Brukskvarteret den Nordiska längan. Østerbro Köpenhamn 1917. Gårdsmåttet är 23 meter och rymmer såväl kålgårdar som förråd och uthus.



Grassagården i Strängnäs uppförd i början av 1800-talet. Planrekonstruktion för tiden omkring sekelskiftet. Gårdsmåttet är cirka 25 meter. Ett fungerande socialt sammanhang med funktionella avstånd mellan de ingående bygnadsdelarna.

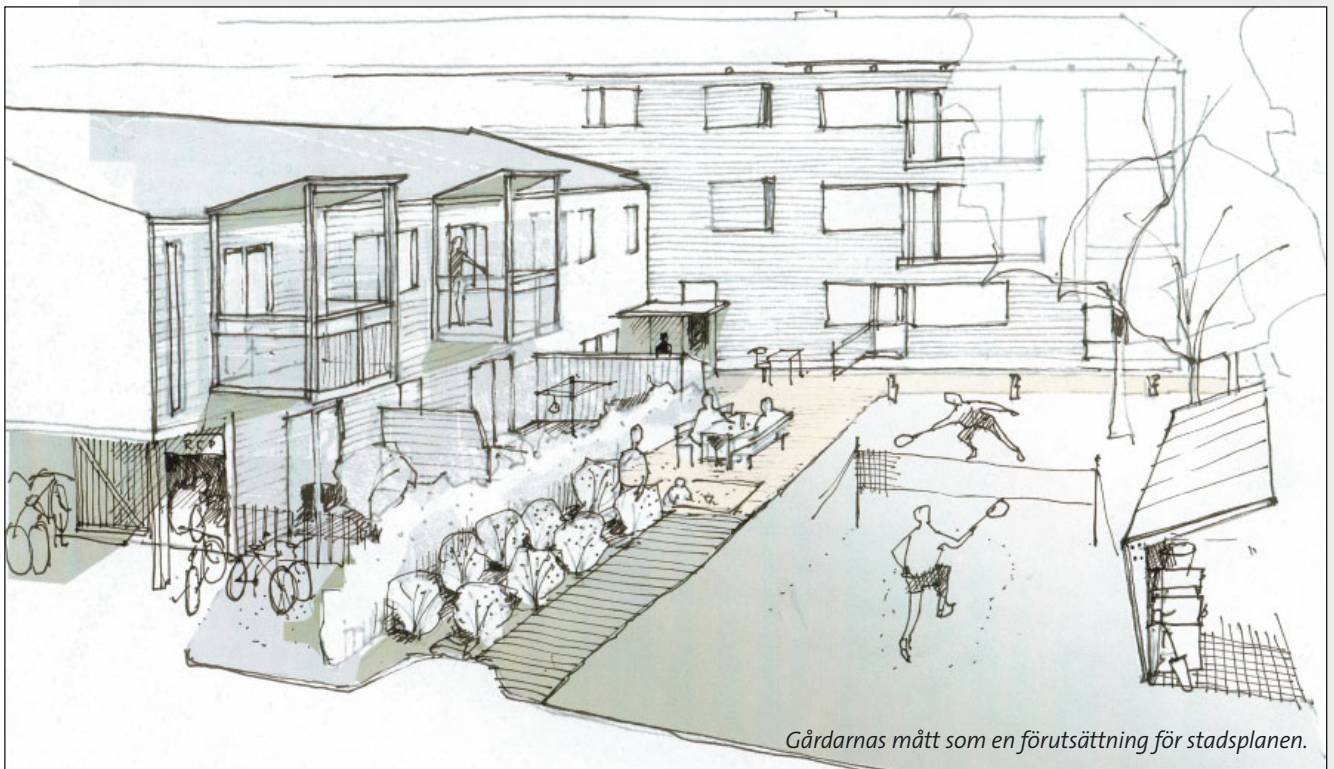


Kv Nunnan i Växjö, från sent 1800-tal. Foto från Storgatan. Inngården som kringgärdas av gårdshus finner sin motsvarighet i Bäckaslövsgårdets tillkommande gårdsbebyggelse. Planbild över kv Klostret.

Gårdar

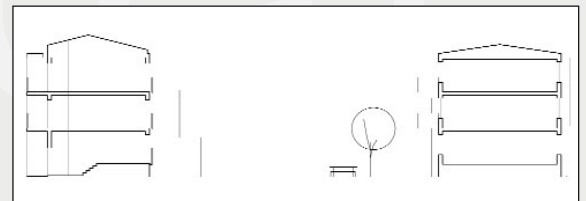
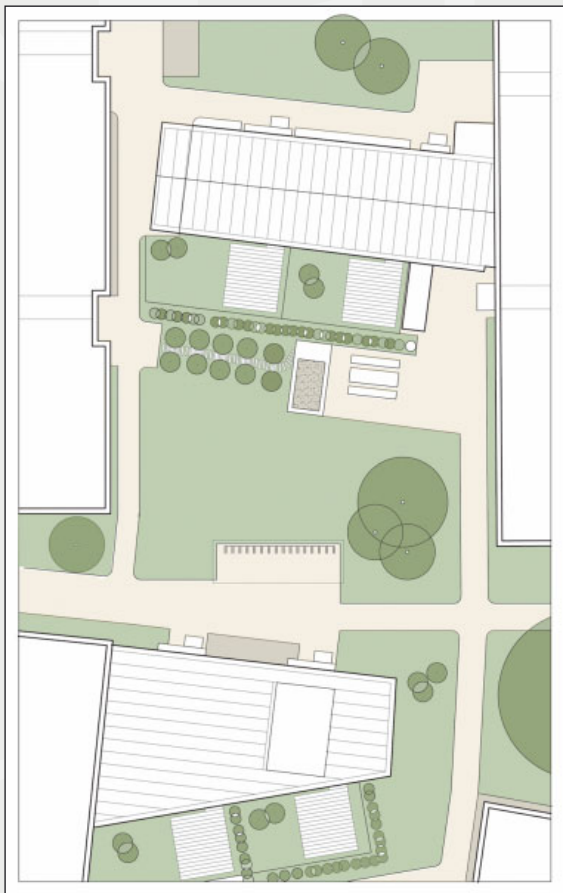
STORLEKEN OCH UTBREDNINGEN av gården i den nya stadsdelen bygger på studien av fyra gårdsbildningar i en skala som är representativ för Bäckaslövsgårdets bebyggelse. Samtliga rumsbildningar uppfattas empiriskt som behagliga att vistas i. Trots differentierad bebyggelse och funktioner är gårdsmåtterns variationer mycket små och varierar mellan 20 till 25 meter. Det skulle kunna betyda att måttet mellan byggnaderna mer relaterar till den rumsliga aspekten. Inom de nämnda måtten finns det överblickbarhet och kontakt mellan husvolymerna och således möjligheten att uppfatta rummet som just ett "gårdsrum".

Den danske arkitekten Jan Gehl anger i sin bok "livet mellem husene" ett avstånd mellan personer på 20 – 25 meter som det avståndsintervall där vi är i stånd att uppfatta känslor och stämningar hos en annan person. Rummets storlek och utbredning har betydelse för hur väl den framtida stadsdelen kan komma att fungera socialt.

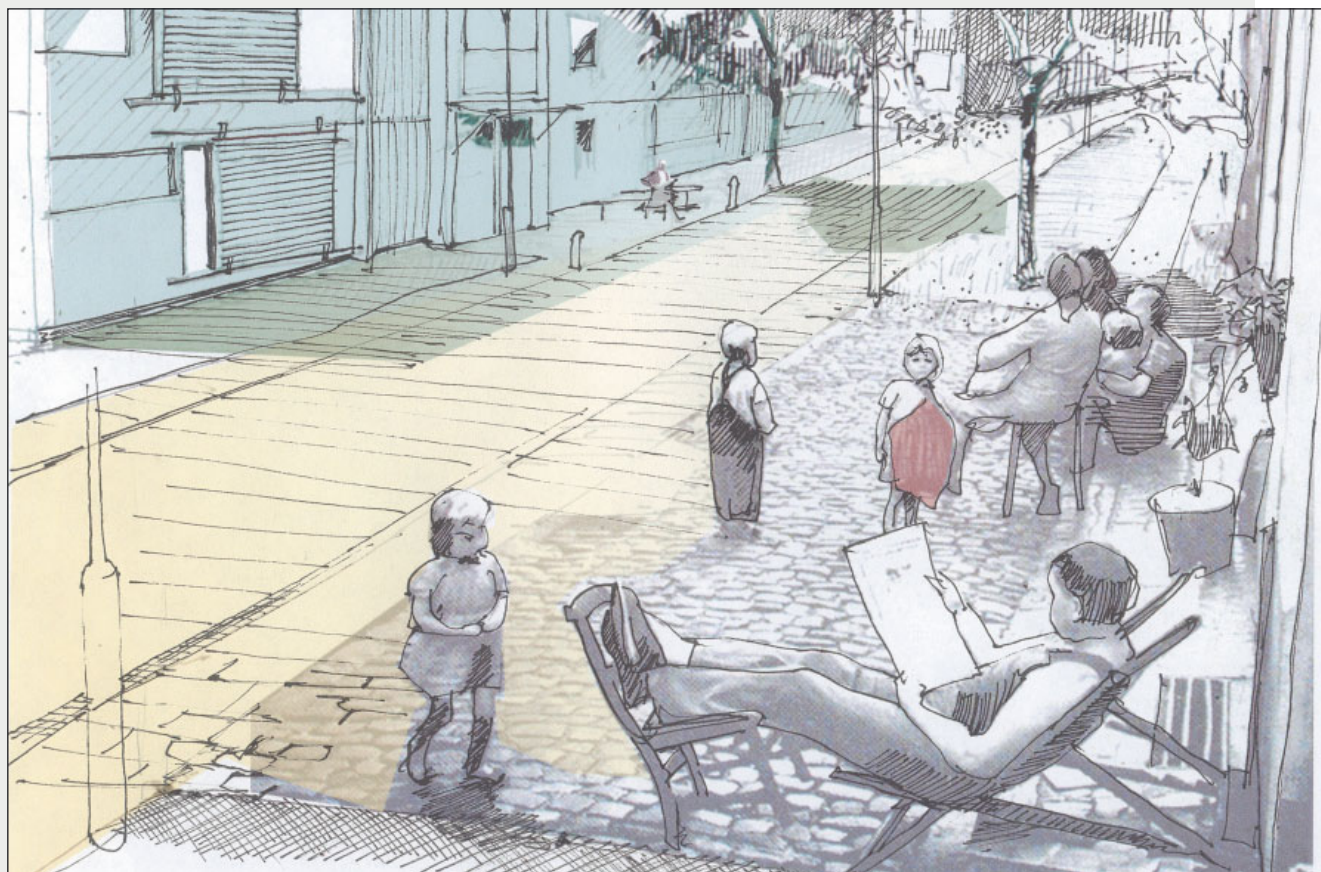


Gårdarnas mått som en förutsättning för stadsplanen.

Gårdar, gator och parker i den nya stadsdelen

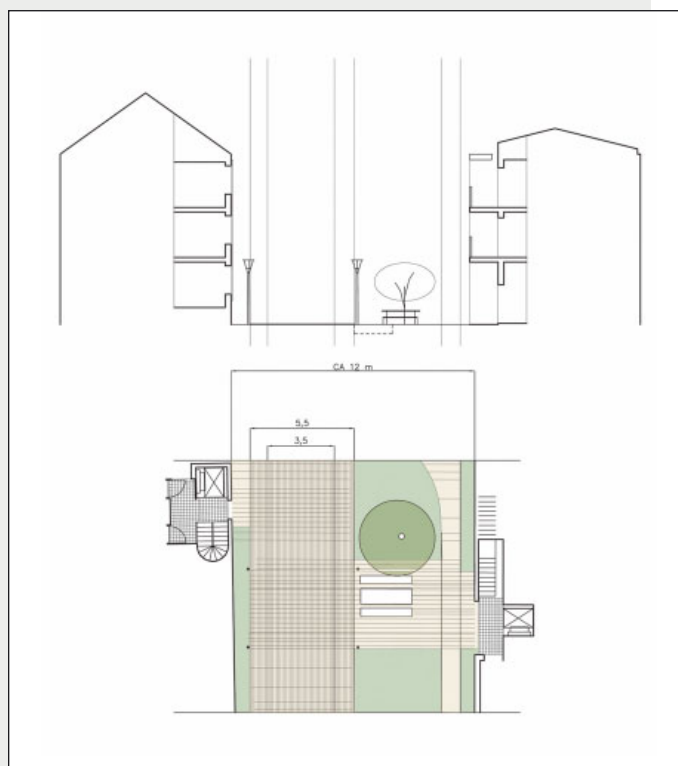


TILLSAMMANS MED PARKERNA utgör gatan och gården de primära stadsbyggnadselementen. I Bäckaslövsvisionen tillskrivs samtliga stadsbyggnadselement ett antal förutsättningar för att stadsdelen skall fungera socialt och gestaltningsmässigt. Visionen rymmer tron på att både gatan och gården kan vara socialt rika miljöer där stadskulturen skall få utrymme. De föreslagna riktlinjerna för utformningen av gator och gårdar bygger på kunskap och erfarenheter av miljöer med djupa och nyanserade möjligheter till stadsliv.



Gårdsgatan – den levande gatan

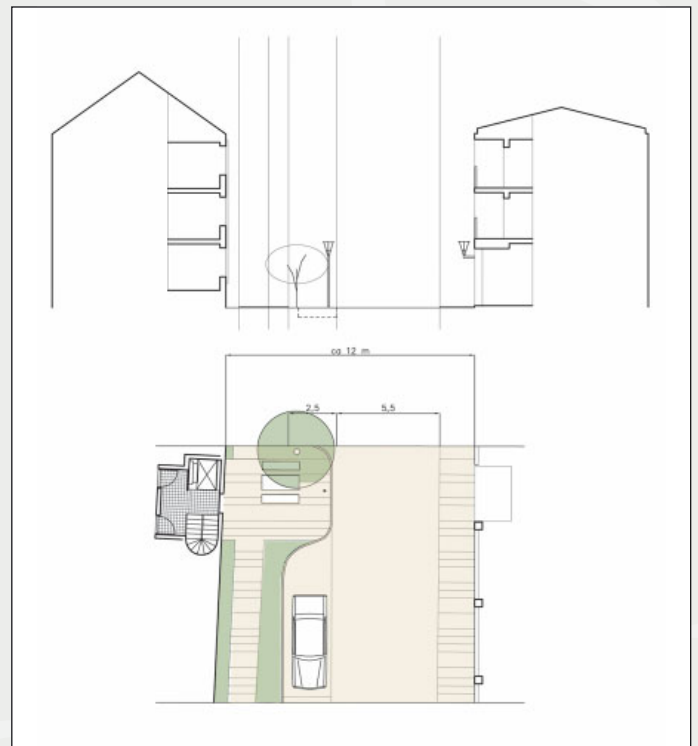
GÅRDSGATAN SKALL KUNNA användas som ett komplement till bostaden, ett extra aktivitetsrum för t ex cykelreparationer, landhockey och mötesplats för de som bor kring gatan. Gatan är också platsen för möten med förbipasserande och besökande, den skall klara av de sociala gränser som gör att alla kan känna sig trygga och bekväma. Gatan är farbar med bil med låg hastighet utan nivåskillnader. Gatans mått är ca 12 meter. Bostadsentréerna ligger alltid direkt mot gatan.

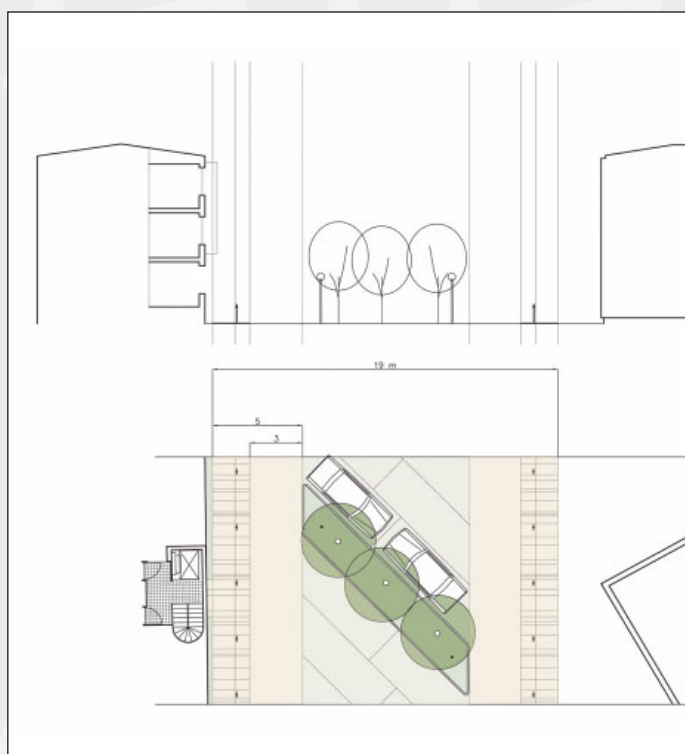




Stadsdelsgatorna

STADSDELSGATAN HAR EN mer offentlig karaktär än den intima gårdsgatan och har en viktig roll för flödet och den kontinuerliga rörelsen genom stadsdelen. Gatan sammanlänkar stadsdelen och avgränsar tydligt bebyggelse och park. Stadsdelsgatorna och esplanaderna delar upp bebyggelsen i avläsbara och begränsade kvarter. Där gatorna möts uppstår platser med stora möjligheter för funktioner som kvartersbutiker, specialiserad handel, kontor eller restauranger. Gatuparkering finns utmed ena sidan av gatan och trottoarer på bägge sidor.



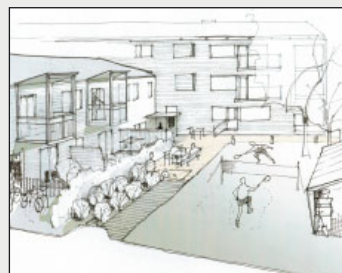
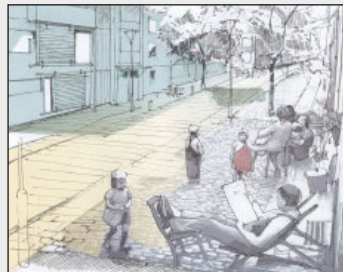


Esplanaderna

GATAN FUNGERAR SOM EN ESPLANAD MED två separerade körfält. I mitten ordnas parkeringar och trädgrupper. Gatans generösa mått och karaktär gör den till en av de styrande gatorna, vilkas ursprung är de befintliga vägdragningarna och riktningarna. Hastigheten i hela stadsdelen är begränsad och körfälten kantas av trottoarer och byggnader. Gårdsgatorna kommer på flera håll att möta parkeringsesplanaden i liten vinkel med sina husgavlar och gårdsrum som motiv. Nya trädgrupper kompletterar befintliga träd och belysningen av parkeringen utnyttjar trädkronorna som rumskapande gatumöbler framförallt kvällstid.

Den bostadsbebyggelse som kommer att kanta denna gata kan med fördel integreras med verksamheter med krav på god tillgänglighet.





Hur byggs Bäckaslövsgärdet?

De inledande faserna i Bäckaslövsgärdets utbyggnad

FÖRETAGSSTADEN I11 TAR steget över järnvägen och etablerar Bäckaslövsgärdets första kopplingar till den omgivande stadsväven. En nära koppling till Företagsstadens fungerande stadsstruktur ger hjälp i etableringen av Bäckaslövsgärdet som stadsdel samtidigt som bostadsproduktionen får hjälp till etablering av en relativt stor andel verksamhetslokaler som har större ekonomisk bärkraft. Fjärrvärmeservis finns norr om järnvägen och dras söderut i befintlig väg mot Gamla Bäckaslövsvägen.

Anslutningspunkt för vatten finns i kanten av Tekniska Förvaltningens tomt i korsningen Gamla Bäckaslövsvägen – Vägen Nordost mot regementet och dras i befintlig väg till kulvert för fjärrvärme.

Detta innebär att den första utbyggnaden blir förhållandevis dyr då kommunal teknik till viss del investeras för kommande utbyggnader som då förbilligas i motsvarande grad. Lokalt omhändertagande av dagvatten med utveckling av våtmarkerna i väster som recipient påbörjas. Reservat för pendeltågstation bör inrättas med ambition att så snart som möjligt få en sådan byggnation till stånd.

BÄCKASLÖVSGÄRDET ETABLERAS ÖSTERUT och kopplas mot stadskärnan. Tekniska Förvaltningen inlemmas i stadsmiljön genom etablering av en gata som gränsar till Tekniska Förvaltningens tomt. Utbyggnaden stöder utveckling av ett parkrum med koppling mot stadskärnan och balansering av korresponderande parkrum norr om järnvägen. Cykel och gångväg iordningställs och cykel- och gångbro byggs som en första övergång över Söderleden. Gamla Bäckaslövsvägen etableras som entrégata till stadsdelen med omarbetning av utfarten mot Söderleden till rondell, vilket också stärker kopplingen mot centrum av Växjö. Tekniska Förvaltningens tomt reduceras något mot väster och norr. Ett nytt torg färdigställs i stadsdelens sydvästra del.

DEN MEST EXKLUSIVA delen av Bäckaslövsgärdet, med vy in över centrala staden och ned mot Norra Bergundasjön längs Gamla Bäckaslövsvägen etableras. Detta medför ökat tryck på vidare utbyggnad västerut. Ett större centralt parkrum bildas på Kungskullen som en kil in i stadsdelen och parken kopplar samman Bokhultet med Bäckaslövsgärdet. De tre första områdena i stadsdelen samlas kring parkrummet och ryt-miserar Gamla Bäckaslövsvägens gatubild.

ÖKAD EFTERFRÅGAN SKAPAR ekonomiska möjligheter till rening av Norra Bergundasjön och vidare utbyggnad av kommunal teknik. Våtmarkerna utvecklas vidare till öppet vatten med ökande attraktivitet som följd. Stadsbebyggelse vid sjön och "staden mellan sjöarna" har tagit form. Ett nytt torg vid sjön avslutar stadsdelen mot väster.

Utvärdering, och en större differentiering, av gårdsrummen som medger nya bebyggelseprinciper sker kontinuerligt. Plandokumentet anpassas till framtidens behov.



Varför en Bäckaslövsvision?

Visionen ska, som en förlängning av kommunens översiktsplan och det program för Regementsstaden som kommunfullmäktige antagit, vara startpunkt och underlag för detaljplaneringen av Bäckaslövsgärdet.

En delvis ny planeringsmetod för ett helt nytt sätt att gestalta och exploatera en tillkommande stadsdel. Inom Bäckaslöv ska den centrala stadens stadsbyggnadsprinciper och karaktär utvecklas.

Arkitekttävlingen European 6 gav ett mycket intressant resultat för Bäckaslöv

I den kil som utgår från centrum, mot Norra Bergundasjön och som begränsas av Storgatan och Bokhultet, föreslår vinnarna, QPG AB, att man bygger stad. Det vill säga bostäder med inslag av verksamheter på ett stadsmässigt sätt. Utbyggnadstiden är lång eftersom den sker i etapper och med efterföljande förtätning.

För att klara denna utmaning behövs en vision som beskriver och förklarar ambitionen samt vägleder i detaljplanering och genomförande.

Bäckaslövsvisionen ska hanteras som ett ”strategiskt program” som upprättas, ges offentlighet (samråd) och godkänns av kommunstyrelsen och -fullmäktige. Programarbetet ska dock inte avslutas efter godkännandet. Efter första godkännandet fortsätter bearbetning och utveckling så att programmet/visionen alltid är aktuell och anpassad efter rådande förutsättningar. Efter större tillägg/förändringar upprepas samrådsfasen och nytt godkännande inhämtas.

På detta sätt skapas en kontinuerlig planeringsprocess som garanterar att fokus inte viker från det långsiktiga målet samtidigt som anpassningar kan göras på ett rationellt och följsamt sätt.

HAR DU FRÅGOR ELLER SYNUNKTER PÅ BÄCKASLÖVSVISIONEN?



Växjö Kommun · 0470-410 00



QPG AB · Förmansbacken 1 · 417 57 Göteborg · 031-65 11 70